



Program hospodárskeho a sociálneho rozvoja obce Teplý Vrch

**TRVALO UDRŽATELNÝ ROZVOJ ZNEVÝHODNENÝCH VIDIECKYCH OBLASTÍ
NUTS II – STREDNÉ SLOVENSKO**

Mikroregión Rimava a Rimavica a Mikroregión Teplý Vrch



**VIDIECKY PARLAMENT BANSKOBYSTRICKÉHO KRAJA
september 2005**

Obsah

I.	Úvod	2
	1. Dôvody a ciele obstarania	2
	2. Vymedzenie obce	2
	3. Základná charakteristika obce	3
	4. Spôsob spracovania dokumentu	3
II.	Vízia obce.....	4
III.	Audit zdrojov	5
	1. Prírodné zdroje a podmienky	5
	2. Kultúrne a historické zdroje	8
	3. Ľudské, spoločenské zdroje a inštitúcie	9
	4. Materiálne zdroje	16
	5. Ekonomické využitie zdrojov	20
IV.	SWOT analýza	26
V.	Problémová analýza.....	28
VI.	Ciele.....	29
VII.	Akčný plán.....	30
VIII.	Monitorovanie a hodnotenie	33
IX.	Zoznam použitých podkladov.....	34
X.	Zoznam použitých skratiek.....	35

I. Úvod

1. Dôvody a ciele obstarania

Program hospodárskeho a sociálneho rozvoja obce Teplý Vrch je strategický dokument, ktorý je súčasťou úspešného manažmentu vidieka, potrebného pre efektívnu realizáciu rozvojových projektov obce za účelom zvýšenia kvality života na vidieku. PHSR je tiež nevyhnutným nástrojom pre čerpanie prostriedkov z predvstupových a povstupových fondov EÚ a iných mimorozpočtových finančných prostriedkov.

Zákonom č. 416/2001 Z. z o prechode niektorých pôsobností z orgánov štátnej správy na obce a na vyššie územné celky, boli kompetencie obcí pre oblasť regionálneho rozvoja vymedzené predovšetkým v rovine tvorby strategických a plánovacích dokumentov. Takýmto dokumentom je aj Program hospodárskeho a sociálneho rozvoja obce Teplý Vrch, ktorý je spracovaný podľa zákona č. 503/2001 Z. z. o podpore regionálneho rozvoja.

Základným cieľom podpory regionálneho rozvoja je zabezpečenie vyváženého hospodárskeho a sociálneho rozvoja SR, odstránenie alebo zmiernenie hospodársko – sociálnych rozdielov medzi regiónmi.

PHSR je nástrojom obce pre usmerňovanie aktivít v obci, tak aby smerovali k rozvoju ekonomickej aj sociálnej oblasti, s cieľom zlepšenie kvality života obyvateľov v jej území.

2. Spôsob spracovania dokumentu

Spracovanie PHSR obce Teplý Vrch prebiehalo od júna 2004 augusta 2005 v rámci projektu „Trvalo udržateľný rozvoj znevýhodnených vidieckych oblastí“ NUTS II – Stredné Slovensko. Projekt je spolufinancovaný z prostriedkov Európskeho spoločenstva, programu SAPARD a jeho výstupom je spracovanie rozvojovej stratégie územia Mikroregiónov Rimava a Rimavica a Teplý Vrch.

Audit zdrojov obce bol zostavený za pomoci obecného úradu, podnikateľských subjektov, spoločenských organizácií, dobrovoľníkov a existujúcich odborných dokumentov a štatistických údajov. Strategická časť dokumentu bola prevzatá z pracovných stretnutí mikroregiónov a prispôbena podmienkam obce. Akčný plán PHSR bol spracovaný na zasadnutí obecného zastupiteľstva za prítomnosti zástupcov samosprávy, podnikateľského a neziskového sektora.

Tento dokument je otvorený. Je ho možné dopĺňať a tým pružne reagovať na potreby rozvoja obce, subjektov v nej pôsobiacich a jej obyvateľov.

Doplnenie a schválené Obecným zastupiteľstvom obce Teplý Vrch

Dňa 27.01.2010 uznesenie č. 90/10/S.

pečiatka a podpis starostu obce

3. Vymedzenie obce

Obec teplý Vrch patrí na základe územno-správneho členenia do okresu Rimavská Sobota, Banskobystrický kraj. Je členom Mikroregiónu Teplý Vrch a z geografického hľadiska je spolu s obcou Veľký Blh obslužným centrom MR.

Leží v juhovýchodnej časti Slovenského Rudohoria, na nive a terasovej plošine údolia Blhu. Západná rovinná časť chotára, po oboch stranách toku, prechádza smerom na východ do vrchoviny. Nadmorská výška obce sa pohybuje v rozpätí 207 – 531 m.n.m. Celková rozloha katastra je 599 ha.

4. Základná charakteristika obce

Prvá písomná zmienka o obci Teplý Vrch pochádza z roku 1301, kedy sa spomína ako osada vo vlastníctve hradu Blh, pod ktorým sa nachádzala. Názov obce je odvodený od skutočnosti, že leží na mieste chránenom pred vplyvmi chladnejšej klímy.

V 15. storočí patrila obec Derencényiovcom, v 16. storočí Széchyovcom a od 17. storočia Muránskemu panstvu. Spustla za tureckých vojen a opäť sa zmohla v 18. storočí. Obyvatelia sa zaoberali poľnohospodárstvom, po roku 1918 pracovali aj v lesoch, zaoberali sa brdárstvom a voštinárstvom.

V centrálnej časti historického jadra sa nachádza dominanta obce – klasicistický kostol z roku 1827. Teplý Vrch je obec s hromadnou cestnou zástavbou. Pôvodná zástavba sa vyvíjala v priestore križovania ciest. Zástavbu historického jadra charakterizujú prevažne murované domy z 2. polovice 19. storočia a 1. polovice 20. storočia.

Obec je známa najmä vďaka vodnej nádrži Teplý Vrch, ktorá bola vybudovaná na rieke Blh medzi obcami teplý Vrch, Budikovany a Drienčany. Vodná nádrž patrí medzi najteplejšie vodné nádrže na Slovensku a okrem letnej rekreácie pri vode, stravovacích a ubytovacích služieb ponúka aj možnosť rybárčenia.

Juhozápadný breh susedí s chránenou lokalitou Malá Obora, kde na ploche 52 ha rastú hikórie – cudzokrajné dreviny.

Objekty občianskej vybavenosti sú zastúpené obecným úradom, poštou, základnou školou, kultúrnym domom, materskou školou v areály ZŠ a požiarnou zbrojnicou, predajňou potravín, pohostinstvom, klubom, vodohospodárskou správou vo východnej časti obce.

Športové plochy sú zastúpené futbalovým ihriskom so školským areálom, tenisovými kurtmi a krytým bazénom v areáli rekreačného zariadenia Drieňok.

Možnosti rekreácie sú zastúpené areálom plážového kúpaliska s ubytovacím a stravovacím zázemím a rekreačným areálom a v malej miere individuálnou rekreáciou.

Výrobné poľnohospodárske plochy zaberajú priestor v juhovýchodnej časti obce.

II. Vízia obce

Vízia rozvoja obce Teplý Vrch v horizonte do 12 rokov:

My, občania obce Teplý Vrch chceme žiť v dobrých medziľudských vzťahoch, v zdravom životnom prostredí s dostatkom pracovných príležitostí a s vhodnými podmienkami pre malých a stredných podnikateľov vo vidieckom prostredí s využitím miestnych zdrojov, s vybudovanou technickou a sociálnou infraštruktúrou, s kvalitnými službami, zachovanými tradíciami a vytvorenými podmienkami pre celoživotné vzdelávanie.

III. Audit zdrojov

1. Prírodné zdroje a podmienky

Pôda

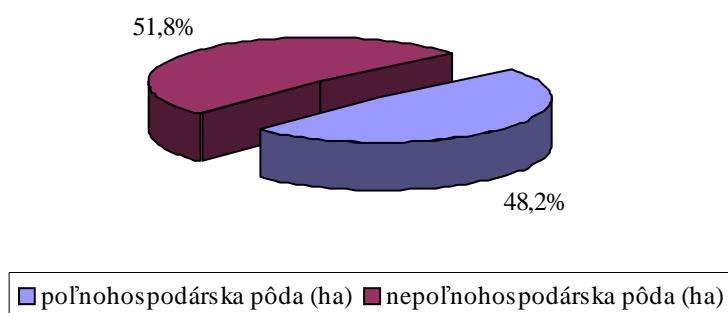
Poľnohospodárska pôda v obci Teplý Vrch tvorí 48 % pôdneho fondu, z toho najväčšie zastúpenie má orná pôda, a to 24 % pôdneho fondu. Z nepoľnohospodárskej pôdy dominujú lesy, a to 32 %-ami z celkovej výmery pôdneho fondu. /tab.č.1.1, graf č.1.1.a, graf č.1.1.b/

Tab.č. 1.1 – Využitie pôdneho fondu v obci Teplý Vrch

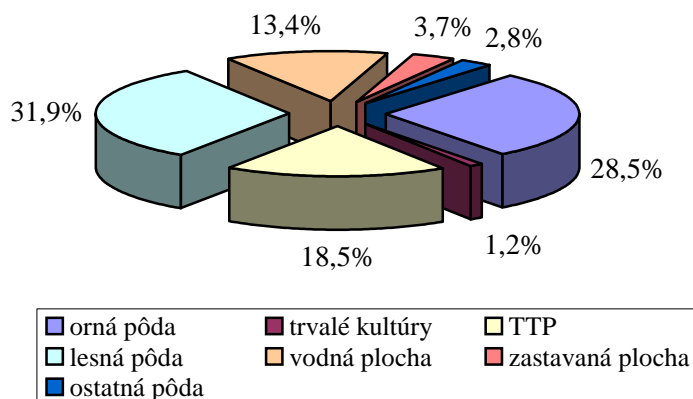
Obec	SPOLU	poľnohospodárska pôda (ha)				nepoľnohospodárska pôda (ha)				
		orná pôda	trvalé kultúry	TTP	spolu	lesná pôda	vodná plocha	zastavaná plocha	ostatná pôda	spolu
Teplý Vrch	599	171	7	111	289	191	80	22	17	310

Zdroj: vlastný prieskum,2004; ÚPD MR Teplý Vrch, 2004

Graf č. 1.1.a – Využitie pôdneho fondu obce Teplý Vrch



Graf č. 1.1.b – Využitie pôdneho fondu obce Teplý Vrch



Lesy

Rozloha lesnej pôdy je 191 ha, čo pri celkovej výmere pôdneho fondu predstavuje lesnatosť 32 %. Dominantnými vlastníckmi lesnej pôdy sú Lesy SR..

/tab.č.1.2/

Tab.č. 1.2 – Vlastníctvo lesnej pôdy v obci Teplý Vrch

Obec	výmera spolu (ha)	Lesy SR, š.p.	urbár/ pozemkové spoločenstvo	cirkev	fyzické osoby	obec
Teplý Vrch	191	147	44			

Zdroj: Lesy SR, š.p., Rimavská Sobota, 2004; vlastný prieskum, 2004

Voda

Územie Mikroregiónu Teplý Vrch patrí do čiastkového povodia Slanej, základné povodie Rimavy. Hlavným vodným tokom MR aj obce Teplý Vrch je rieka Blh, ktorá pramení v Stolických vrchoch pod Trstím a vlieva sa do Rimavy.

Na rieke Blh je nad obcou Teplý Vrch vybudovaná **vodná nádrž Teplý vrch**, ktorá bola vybudovaná pre zabezpečenie dodávky vody pre závlahy poľnohospodárskej pôdy. Vedľajším účelom nádrže je ochrana územia pred povodňami, rekreácia, chov rýb a športové rybárstvo.

Nitrátová direktíva

Nitrátová direktíva je súborom opatrení smerujúcich k zníženiu možnosti znečistenia vodných zdrojov (povrchové aj podzemné) dusičnanmi, ktoré môžu pochádzať z minerálnych hnojív a z hospodárskych hnojív (maštalný hnoj, hnojovica, močovka), a to vtedy, keď sú aplikované v nadmerných dávkach a v nesprávnom čase, alebo keď sú zle uskladňované.

Nariadením vlády SR na území SR sú vyčlenené zraniteľné oblasti, v ktorých hospodáriace poľnohospodárske subjekty sú povinné rešpektovať osobitné zásady hospodárenia.

Osobité zásady hospodárenia pre poľnohospodárske subjekty **platia aj pre poľnohospodárske subjekty hospodáriace v obci Teplý Vrch.**

Ďalšie zraniteľné oblasti nachádzajúce sa na území Mikroregiónu Teplý Vrch sú uvedené v tab.č.1.3.

Tab.č. 1.3 – Obce Mikroregiónu Teplý Vrch zaradené do zraniteľných oblastí

mikroregión	počet obcí	obce MR
Mikroregión Teplý Vrch	11	Babinec, Budikovany, Dražice, Drienčany, Kyjatice, Lukovišťa, Padarovce, Potok, Španie Pole, Teplý Vrch , Veľký Blh

Zdroj: www.vupu.sk, 2004

Konkrétne zásady hospodárenia na produkčných blokoch kategórií A, B, C sú podrobne uvedené v „Programe hospodárenia“ – www.vupu.sk

Všeobecné zásady hospodárenia v zraniteľných oblastiach sú uvedené v Kódexe správnej poľnohospodárskej praxe, ktorý bol schválený vo vedení MP SR. Dokumenty ako aj ďalšie informácie sú dostupné na vysunutom pracovisku VÚPaOP v Banskej Bystrici. /tab.č.1.4/

Tab.č. 1.4 - Výskumný ústav pôdoznanectva a ochrany pôdy

Výskumný ústav pôdoznanectva a ochrany pôdy – pracovisko Banská Bystrica	
Mládežnícka 3 974 04 Banská Bystrica	tel.: 048/ 41 352 72, fax: 048/ 42 304 73 e-mail: kobza.vupop@isternet.sk

Zdroj: www.vupu.sk

Chránené oblasti

Pri juhozápadnom brehu vodnej nádrže Teplý Vrch leží chránený areál Malá Obora. Na ploche 52 ha tu cudzokrajné dreviny – hikórie. Chránený areál Hikóriový porast leží pri vodnej nádrži Teplý vrch. Predstavuje úspešný aklimatizačný pokus technicky kvalitných drevín rodu *Carya* (hikória) v našom prostredí. Slúži na študijné, vedecké a hospodárske účely (zber semena).

Územie obce Teplý Vrch nepatrí medzi sústavu chránených území NATURA 2000. **Natura 2000** je sústava chránených území členských krajín Európskej únie, ktorej hlavným cieľom je zachovanie prírodného dedičstva, ktoré je významné nielen pre príslušný členský štát, ale najmä pre EÚ ako celok.

2. Kultúrne a historické zdroje

Historické zdroje

Prvá písomná zmienka o obci Teplý Vrch pochádza z roku 1301, kedy sa spomína ako osada vo vlastníctve hradu Blh, pod ktorým sa nachádzala. Názov obce je odvodený od skutočnosti, že leží na mieste chránenom pred vplyvmi chladnejšej klímy.

V 15. storočí patrila obec Derencsenyiovcom, v 16. storočí Széchyovcom a od 17. storočia Muránskemu panstvu. Spustla za tureckých vojen a opäť sa zmožila v 18. storočí. Obyvatelia sa zaoberali poľnohospodárstvom, po roku 1918 pracovali aj v lesoch, zaoberali sa brdárstvom a voštinárstvom.

V centrálnej časti historického jadra sa nachádza dominanta obce – klasicistický kostol z roku 1827.

Kultúrne zdroje

Hmotné kultúrne dedičstvo predstavuje kultúrna pamiatka a zachované prvky ľudovej architektúry v historickom jadre obci – ide prevažne o murované domy z 2. polovice 19. storočia a 1. polovice 20. storočia.

Okrem hmotného kultúrneho dedičstva sa v obci dodnes nezachovali takmer žiadne prvky nehmotného kultúrneho dedičstva.

Z kultúrnych a historických zariadení sa v obci nachádzajú: kultúrny dom, knižnica, kostol, zvonica, chránený areál a mnoho chránených stromov.

Kultúrne a historické pamiatky

Na území Mikroregiónu Teplý Vrch sa nachádza spolu 37 kultúrnych pamiatok zapísaných v Ústrednom zozname pamiatkového fondu, z toho 1 z nich sa nachádza v obci Teplý Vrch. /tab.č.2.1/

Tab.č.2.1 - Zoznam kultúrnych pamiatok v obci Teplý Vrch zapísaných v Ústrednom zozname pamiatkového fondu

Obec	Pamiatka	Názov objektu	Bližšie určenie objektu	Vznik	Zmeny	Sloh
Teplý Vrch	kostol	kostol	ev.a.v.	1827	1893	klasicizmus

Zdroj: ÚPD MR Teplý Vrch, 2004

3. Ľudské, spoločenské zdroje a inštitúcie

Demografia

V súčasnosti (2009) žije v obci Teplý Vrch o 14 ľudí viac ako v roku 1994. Obec zaznamenala do roku 2001 nárast o 15,3 %, t.j. o 43 ľudí viac a mierny pokles počtu obyvateľov za posledné tri roky, - 2,7 %. /tab.č.3.1, graf č.3.1/

Tab.č. 3.1 – Vývoj počtu obyvateľov v obci Teplý Vrch

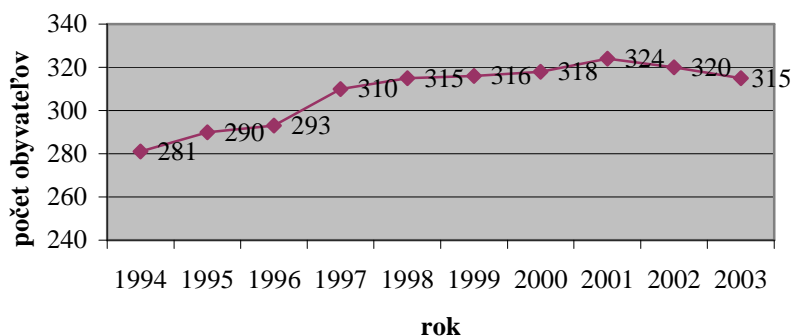
	1994	1995	1996	1997	1998	1999	2000	2001	2002	2003
Teplý Vrch	281	290	293	310	315	316	318	324	320	315

Zdroj: Obec Teplý Vrch, 2004

	2004	2005	2006	2007	2008	2009				
Teplý Vrch	275	286	297	297	295	295				

Zdroj: Obec Teplý Vrch, 2010

Graf č. 3.1 - Vývoj počtu obyvateľov v obci Teplý Vrch

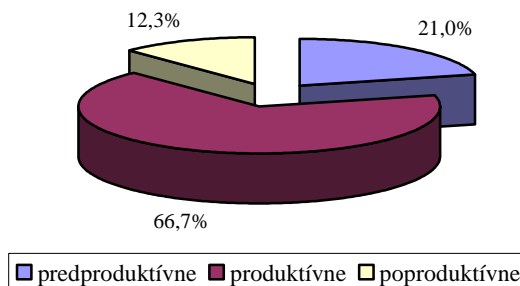


Tab.č. 3.2 – Prehľad počtu a demografického rozdelenia obyvateľov v obci Teplý Vrch

	OBYVATEĽSTVO			SPOLU	
	predproduktívne	produktívne	poproduktívne		
	%	%	%		
Teplý Vrch	Ženy	7,4	31,8	8,3	154
	Muži	13,6	34,9	4,0	170
	Spolu	21,0	66,7	12,3	324

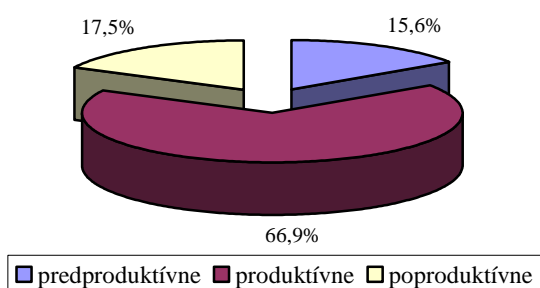
Zdroj: SODB, 2001

Graf č. 3.2 – Demografické rozdelenie obyvateľov v obci

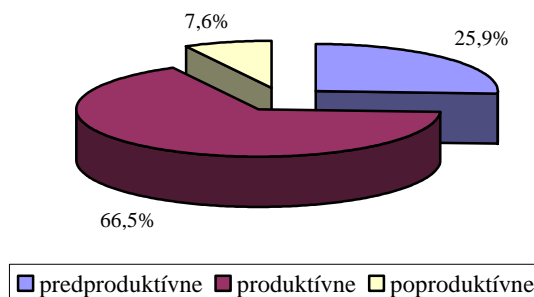


Predproduktívne obyvateľstvo obce Teplý Vrch tvorí len 21 % populácie. Produktívne obyvateľstvo obce predstavuje takmer 67 % obyvateľov obce a poproduktívne 12 % obyvateľov. /tab.č.3.2, graf č.3.2/

Graf č. 3.2.a – Demografická štruktúra žien



Graf č. 3.2.b – Demografická štruktúra mužov



V obyvateľstve v predproduktívnom veku prevažuje mužská populácia nad ženskou o 10 %, zatiaľ čo v poproduktívnom veku je žien o 10 % viac ako mužov. V produktívnom veku je zastúpenie mužov a žien vyrovnané. /tab.č. 3.2, graf č.3.2.a , graf č.3.2.b/

Trendy v demografii:

V obci Teplý Vrch je demografická situácia priaznivá. Za sledované 10 –ročné obdobie sa narodilo o 21 ľudí viac ako zomrelo. Prirodzený úbytok zaznamenala obec za toto obdobie len v posledných dvoch rokoch. /tab.č.3.3, graf č.3.3/

Tab. č. 3.3 – Prirodzený prírastok/úbytok v obci Teplý Vrch

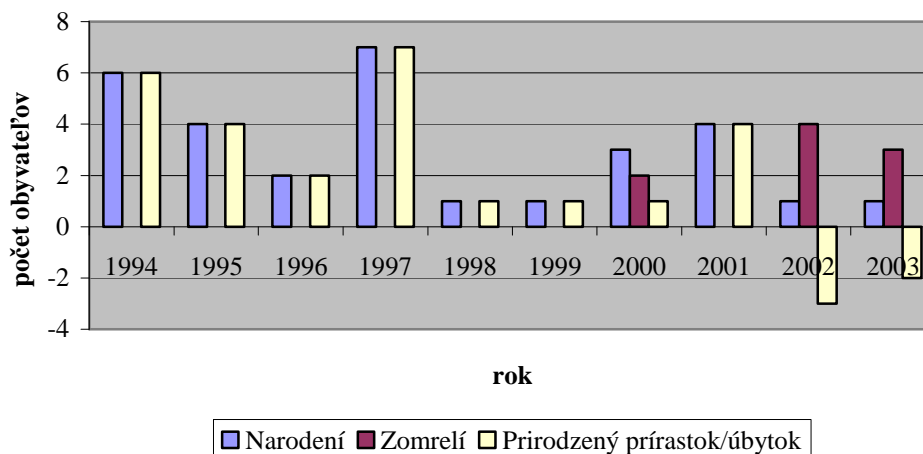
Rok	1994	1995	1996	1997	1998	1999	2000	2001	2002	2003
Narodení	6	4	2	7	1	1	3	4	1	1
Zomrelí	0	0	0	0	0	0	2	0	4	3
+/-	6	4	2	7	1	1	1	4	-3	-2

Zdroj: Obec Teplý Vrch, 2004

Rok	2004	2005	2006	2007	2008	2009				
Narodení	2	4	3	5	3	3				
Zomrelí	0	0	0	2	3	1				
+/-	2	4	3	3	0	2				

Zdroj: Obec Teplý Vrch, 2010

Graf č. 3.3 - Prírodný prírastok/úbytok v obci Teplý Vrch



Tab.č. 3.4 - Migrácia obyvateľstva v obci Teplý Vrch

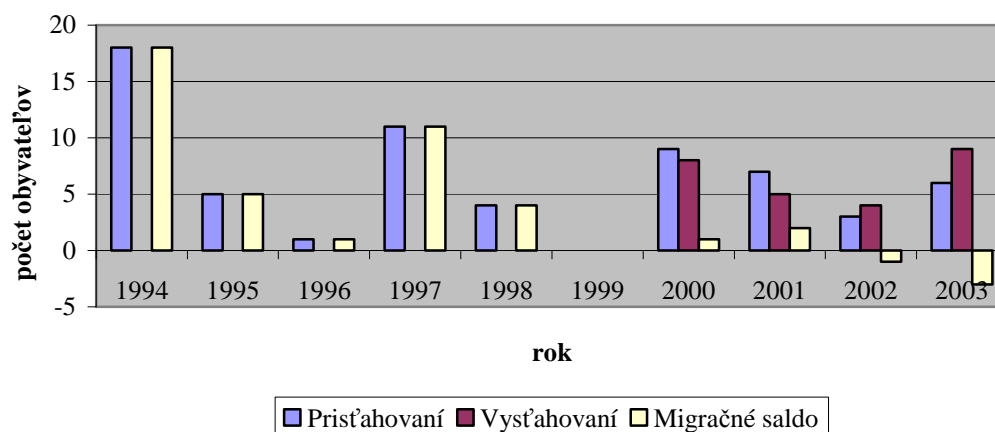
Rok	1994	1995	1996	1997	1998	1999	2000	2001	2002	2003
Prišľahovaní	18	5	1	11	4	0	9	7	3	6
Vyst'ahovaní	0	0	0	0	0	0	8	5	4	9
Mig. saldo	18	5	1	11	4	0	1	2	-1	-3

Zdroj: Obec Teplý Vrch, 2004

Rok	2004	2005	2006	2007	2008	2009				
Prišľahovaní	6	11	11	9	9	4				
Vyst'ahovaní	0	0	0	7	8	3				
Mig. saldo	6	11	11	2	1	1				

Zdroj: Obec Teplý Vrch, 2010

Graf č. 3.4 - Migrácia obyvateľstva v obci Teplý Vrch



Obec eviduje výrazný prírastok obyvateľov aj v oblasti migrácie obyvateľstva, najmä do roku 2001, kedy sa do obce prišľahovalo o 40 ľudí viac ako sa odsťahovalo. /tab.č.3.4, graf č.3.4/

Tab. č. 3.5 – Celkový prírastok/úbytok obyvateľov v obci Teplý Vrch

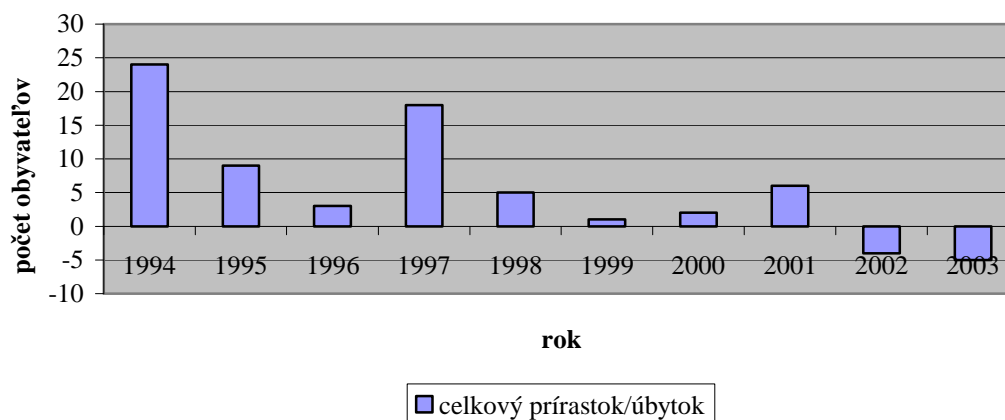
	1994	1995	1996	1997	1998	1999	2000	2001	2002	2003
celkový prírastok/úbytok	24	9	3	18	5	1	2	6	-4	-5

Zdroj: Obec Teplý Vrch, 2004

	2004	2005	2006	2007	2008	2009				
celkový prírastok/úbytok	8	15	14	5	1	3				

Zdroj: Obec Teplý Vrch, 2010

Graf č. 3.5 - Celkový prírastok/úbytok obyvateľov v obci Teplý Vrch



Celkovo nastal v obci za sledované 10 ročné obdobie prírastok obyvateľov. Mierny úbytok je evidovaný len v posledných 2 rokoch. /tab.č.3.5, graf č.3.5/

Náboženstvo

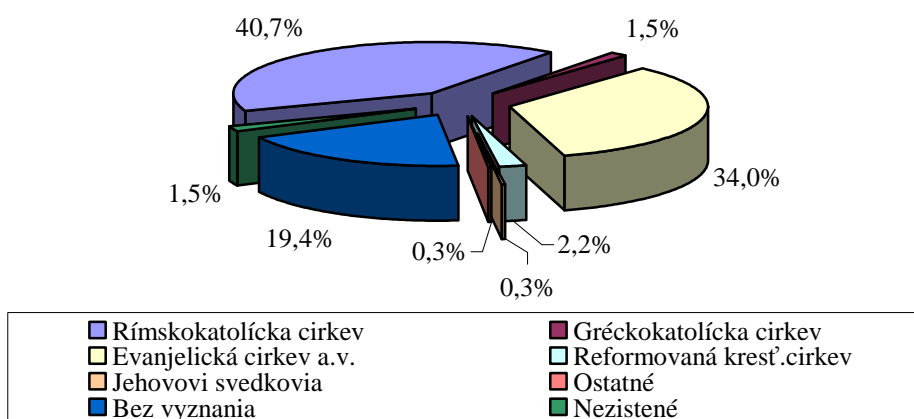
Viac ako 40% obyvateľov obce sa hlási k rímskokatolíckej viere, druhým najpočetnejším vierovyznaním je evanjelické a.v. – 34 %. Po nich nasleduje reformovaná cirkev a gréckokatolícka. /tab.č.3.6, graf č.3.6/

Tab.č. 3.6 - Štruktúra obyvateľov v obci Teplý Vrch podľa vierovyznania

Náboženské vyznanie / cirkev	Spolu	%
Rímskokatolícka cirkev	132	40,7
Gréckokatolícka cirkev	5	1,5
Evanjelická cirkev augsburského vyznania	110	34,0
Reformovaná kresťanská cirkev	7	2,2
Náboženská spoločnosť Jehovovi svedkovia	1	0,3
Ostatné	1	0,3
Bez vyznania	63	19,4
Nezistené	5	1,5
Spolu	324	100,0

Zdroj: SODB, 2001

Graf č. 3.6 - Štruktúra obyvateľov v obci Teplý Vrch podľa vierovyznania



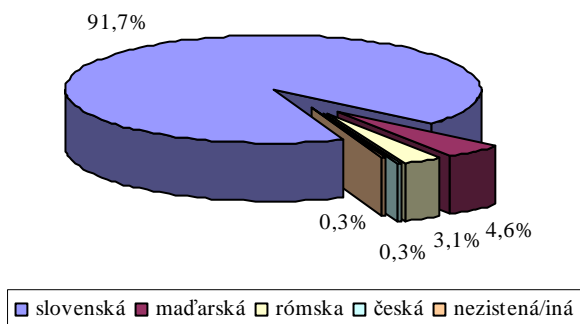
Menšiny

Tab.č. 3.7 – Národnostné zloženie obyvateľstva v obci

	Trvale bývajúce obyv.	slovenská		maďarská		rómska		česká		iná/nezistená	
		počet	%	počet	%	počet	%	počet	%	počet	%
Teplý Vrch	324	297	91,7	15	4,6	10	3,1	1	0,3	1	0,0

Zdroj: SODB, 2001

Graf č. 3.7 - národnostné zloženie obyvateľstva v obci



V obci Teplý Vrch je slovenská národnosť zastúpená takmer 92 %. K maďarskej národnosti sa hlási 4,6 % a k rómskej 3,1 % obyvateľov. /tab.č. 3.7, graf č.3.7/

Vzdelanie, škola

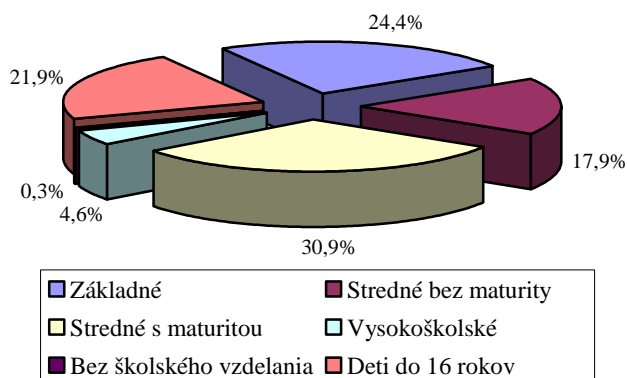
Vzdelanostná úroveň v obci je pomerne slabá, nakoľko 24,4 % obyvateľov má ukončené len základné vzdelanie. 17,9 % obyvateľov má stredné vzdelanie bez maturity a 30,9 % stredné vzdelanie. Vysokoškolsky vzdelaných je 4,6% obyvateľov, čo je v rámci MR najvyšší podiel na trvale bývajúcim obyvateľstve. /tab.č.3.8, graf č.3.8/

Tab.č. 3.8 - Bývajúce obyvateľstvo podľa najvyššieho skončeného stupňa školského vzdelania

Najvyšší skončený stupeň školského vzdelania	Spolu	v %
Základné	79	24,4
Učňovské (bez maturity)	58	17,9
Stredné odborné (s maturitou)	1	0,3
Úplné stredné učňovské (s maturitou)	18	5,6
Úplné stredné odborné (s maturitou)	62	19,1
Úplné stredné všeobecné	19	5,9
Vyššie	0	0,0
Vysokoškolské bakalárske	0	0,0
Vysokoškolské mag., inž., dokt.	15	4,6
Vysokoškolské doktorandské	0	0,0
Vysokoškolské spolu	15	4,6
Vysokoškolské podľa zamerania:		
- univerzitné	9	2,8
- technické	1	0,3
- ekonomické	0	0,0
- poľnohospodárske	3	0,9
- ostatné	2	0,6
Bez udania školského vzdelania	1	0,3
Ostatní bez školského vzdelania	0	0,0
Deti do 16 rokov	71	21,9
Úhrn	324	100,0

Zdroj: SODB, 2001

Graf č.3.8 - Bývajúce obyvateľstvo podľa najvyššieho skončeného stupňa školského vzdelania



Základná škola, Teplý Vrch

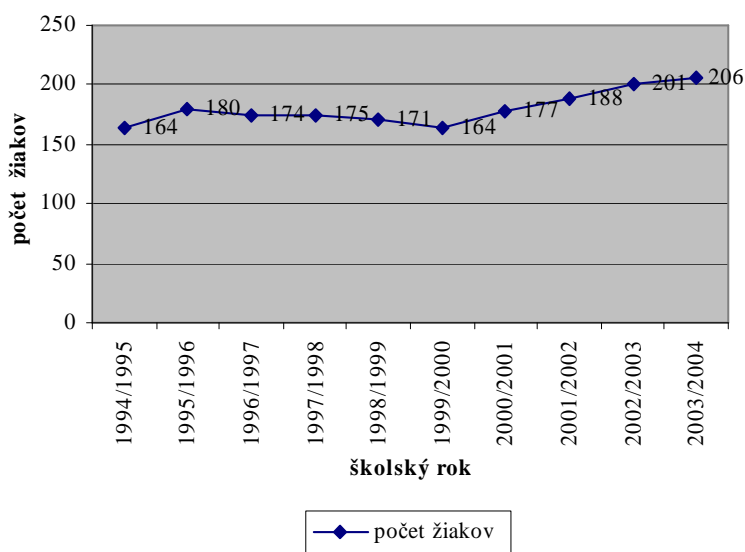
Stav Základnej školy v Teplom Vrchu a telocvične je po stavebno – technickej stránke nevyhovujúci. Plánuje sa ich rekonštrukcia. V súčasnosti ju navštevuje 158 detí z Teplého Vrchu a z okolitých obcí: Budikovany, Dražice, Drienčany, Hostišovce, Hrušovo, Lipovec, Padarovce, Slizké, Španie Pole a Veľký Blh. Niektoré deti zo spomínaných obcí dochádzajú aj do základných škôl v Rimavskej Sobote a Bátke.

Počet zo soc. znevýhodneného prostredia je 104, tvoria tak viac ako 66% počtu žiakov. Takmer všetci pochádzajú zo sociálne slabších rodín a majú problémy s učením.

Tabuľka – Počet žiakov v ZŠ Teplý Vrch

školský rok	počet žiakov
1994/1995	164
1995/1996	180
1996/1997	174
1997/1998	175
1998/1999	171
1999/2000	164
2000/2001	177
2001/2002	188
2002/2003	180
2003/2004	164

Graf - vývoj počtu žiakov v ZŠ Teplý Vrch



školský rok	počet žiakov
2004/2005	156
2005/2006	153
2006/2007	137
2007/2008	141
2008/2009	151
2009/2010	158

Materiálne – technické vybavenie ZŠ, Teplý Vrch:

- telocvična, v zlom stavebno – technickom stave
- školská jedáleň
- školská knižnica (v budove ZŠ)
- počítačová miestnosť, kde je k dispozícii 16 počítačov
- odborná učebňa – učebňa chémie, prírodopisu, fyziky (nedobudovaná)
- školské dielne
- učebňa v prírode, ktorá je vybavená tabuľou a pníkmi namiesto stoličiek

Pedagogický personál:

Riaditeľom školy je Mgr. Vladimír Palkovič.

Pedagogický personál tvorí 13 učiteľov a 3 vychovávateľa.

V mimoškolskej činnosti majú zastúpenie krúžky: matematický, spievanky, Zábavníček, Urob sám, športový, tanečný 2 počítačové, klub dievčat. Základná škola pravidelne poriada pre deti kultúrno – spoločenské podujatia. ZŠ spolupracuje s obcou, s evanjelickým cirkevným zborom. Ďalej spolupracuje aj so SAŽP – Stredisko environmentálnej výchovy Drieňok, Teplý Vrch.

Učiteľský zbor aktívne pracuje v kultúrnej komisii pri Obecnom zastupiteľstve. Od 5.ročníka sa povinne vyučuje nemčina, pre žiakov I.stupňa je nepovinná. Od školského roku 2008/2009 sa pre obidva stupne ZŠ vyučuje angličtina povinne od 1.a od 6 roč..

K Základnej škole Teplý Vrch patrí **Materská škola Teplý Vrch**, ktorá sa nachádza v areáli ZŠ. V súčasnosti má MŠ 19 detí z toho je 12 zo sociálne znevýhodneného

prostredia. Pedagogický personál tvoria dvaja učitelia. MŠ je vybavená 2 ks PC pre žiakov a pedagogických pracovníkov.

Odvetvie hospodárstva

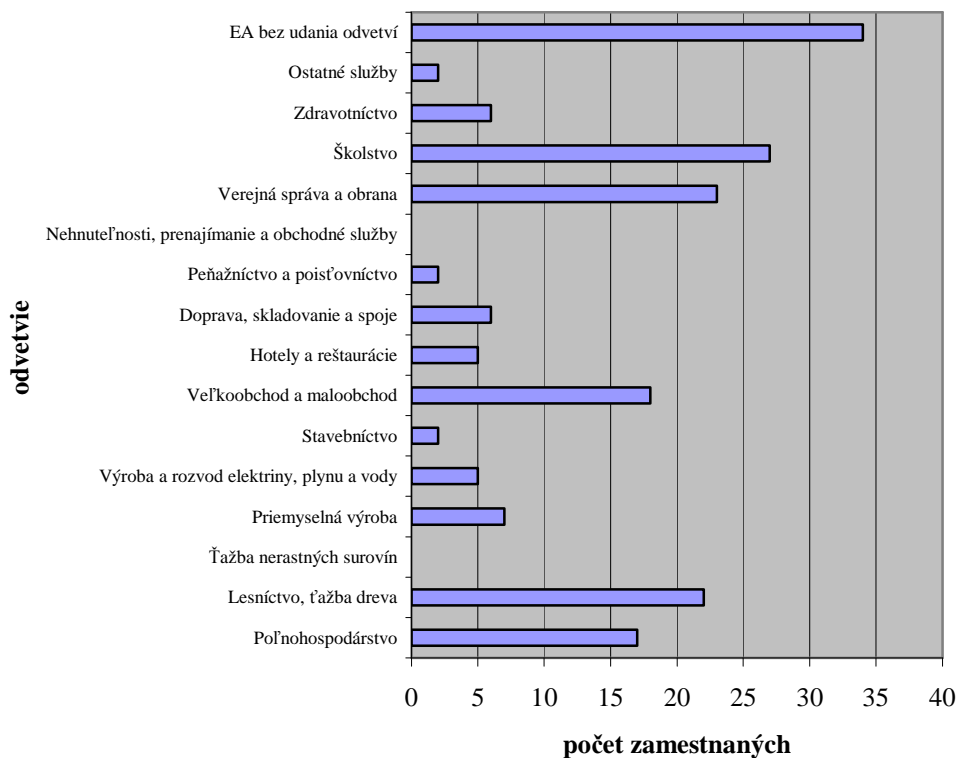
Tab.č. 3.9 – Odvetvia hospodárstva, v ktorých pracujú obyvatelia obce Teplý Vrch

Odvetvie hospodárstva	Spolu	v %
Poľnohospodárstvo	17	9,7
Lesníctvo, ťažba dreva	22	12,5
Ťažba nerastných surovín	0	0,0
Priemyselná výroba	7	4,0
Výroba a rozvod elektriny, plynu a vody	5	2,8
Stavebníctvo	2	1,1
Veľkoobchod a maloobchod	18	10,2
Hotely a reštaurácie	5	2,8
Doprava, skladovanie a spoje	6	3,4
Peňažníctvo a poisťovníctvo	2	1,1
Nehnuteľnosti, prenajímanie a obchodné služby	0	0,0
Verejná správa a obrana	23	13,1
Školstvo	27	15,3
Zdravotníctvo	6	3,4
Ostatné služby	2	1,1
EA bez udania odvetví	34	19,3
Spolu	176	100,0

Zdroj: SODB, 2001

Z celkového počtu ekonomicky aktívnych obyvateľov 15,3 % ľudí pracuje v školstve, vo verejnej správe 13,1%, 12,5% pracuje v oblasti lesníctva a ťažby dreva. Ostatné odvetvia majú podiel do 10 %. /tab.č. 3.9, graf č. 3.9/

Graf č. 3.9 – Odvetvia



ho

v ktorých pracujú obyvatelia obce Teplý Vrch

spodárstva,

Kultúrny a spoločenský život , trávenie voľného času , spolky a tradície

Do spoločenského a kultúrneho života v obci sa zapájajú najmä občania združení v rôznych záujmových spoločenských organizáciách. Podobne ako iné obce MR Teplý Vrch, aj obec Teplý Vrch má svoj Dobrovoľný hasičský zbor, ktorý sa aktívne zapája do aktivít v obci a prezentuje obec účasťou na preverkách pripravenosti v okrese aj na úrovni kraja. Svoje aktivity v obci vyvíja aj spevokol a hudobné skupiny.

Z kultúrno spoločenských zariadení sa v obci nachádza kultúrny dom, v rámci voľného času majú obyvatelia obce možnosť využívať telocvičňu a futbalové ihrisko ZŠ a rôzne športoviská rekreačných zariadení Drieňok a Ormet. /tab.č.3.10/

Tab.č. 3.10 – Spoločenské organizácie v obci

	DHZ	Občianske združenie/ nezisková organizácia	Pozemkové spoločenstvo/ Urbár	Hudobná skupina/ spevokol	Zväz protifašistických bojovníkov	Matica slovenská	Červený kríž	Bytové spoločenstvo	Telovýchovná jednota	Iné
Teplý Vrch	1	1	1	2/1	1	1	0	0	0	0

Zdroj: Obec Teplý Vrch, 2010

4. Materiálne zdroje

Bývanie a bytový fond

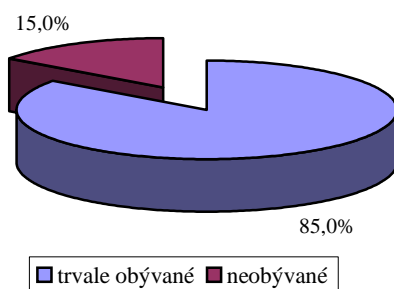
Bytový fond v obci Teplý Vrch tvorí spolu 116 domov, v ktorých je spolu 153 bytov. Trvale obývaných domov je 96, z toho 91 je rodinných domov a 5 bytových domov. Neobývaných je 15 % bytového fondu. /tab.č.4.1, graf č.4.1/

Tab.č. 4.1 – Domový a bytový fond v obci Teplý Vrch

		rodinné domy	bytové domy	spolu	v nich byty spolu
domov spolu		78	5	83	120
trvale obývané domy (TOD)		63	5	68	102
v % z TOD spolu		92,6	7,4	100,0	85,0
z toho	vlastníctvo bytového družstva	0	0	0	nieje k dispozícii
	vlastníctvo obce	2	0	2	nieje k dispozícii
	vlastníctvo FO	57	1	58	nieje k dispozícii
	vlastníctvo PO	1	0	1	nieje k dispozícii
	vlastníctvo ostatné	3	4	7	nieje k dispozícii
neobývané		15	0	15	18
neobývané v % z celkového počtu domov		19,2	0,0	18,1	15,0
priemerný vek domu		29	24	27	—

Zdroj: SODB, 2001

Graf č. 4.1 - Bytový fond v obci Teplý Vrch

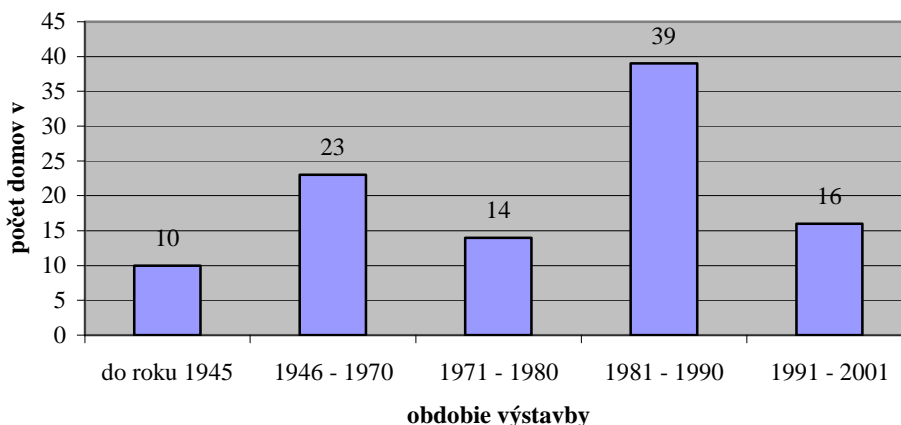


Priemerný vek domu je 27 rokov. Najviac domov bolo v obci Teplý Vrch vystavaných v sledovanom období v rokoch 1981 - 1990, a to 30 % z celkového počtu domov. Na rozdiel od väčšiny ostatných obcí v MR, bytová výstavba v obci Teplý Vrch sa rozvíja aj v súčasnosti. /tab.č.4.2, graf č.4.2/

Tab.č. 4.2. - Obdobie výstavby bytového fondu v obci

Obdobie výstavby bytov	v rodinných domoch	v bytových domoch	v domovom fonde spolu
do roku 1945	10	0	10
1946 - 1970	18	5	23
1971 - 1980	9	5	14
1981 - 1990	22	17	39
1991 - 2001	16	0	16
2001 - 2009	3	0	3
SPOLU	78	27	105

Zdroj: SODB, 2001, Obec Teplý Vrch 2010

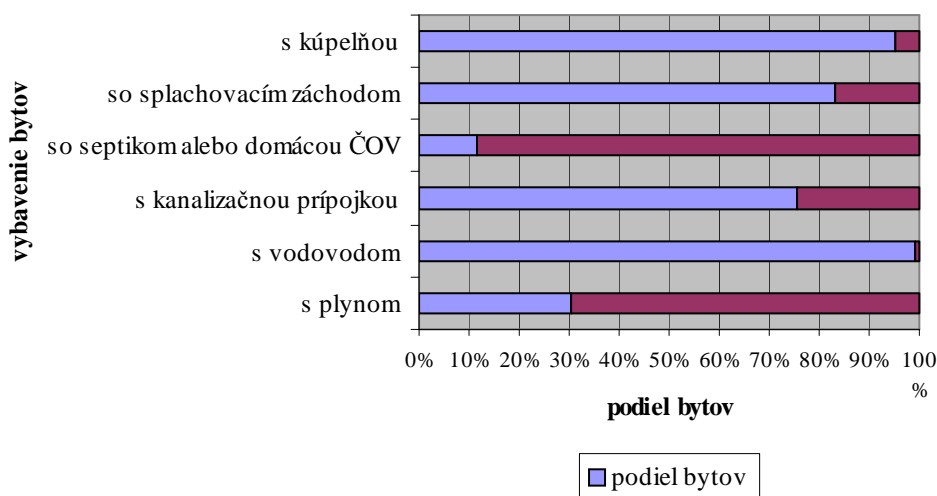
Graf č. 4.2 - Obdobie výstavby bytového fondu v obci

Zo 153 trvale obývaných bytov v obci je 100 % napojených na verejný vodovod, necelých 15,03 bytov má septik a 84,97 % bytov má kanalizačnú prípojku. Byty so splachovacím záchodom tvoria 100 % z celkového počtu obývaných bytov. /tab.č.5.3, graf č.5.3/

Tab.č. 4.3 - Vybavenie obývaných bytov technickou infraštruktúrou v obci Teplý Vrch

vybavenie bytov	počet	%
bytov spolu	153	100,0
s plynom	31	30,4
s vodovodom	153	100,00
s kanalizačnou prípojkou	130	84,97
so septikom	23	15,03
so splachovacím záchodom	153	100,00
s kúpeľňou	153	100,00

Zdroj: Obec Teplý Vrch 2009

Graf č. 4.3 - Vybavenie obývaných bytov technickou infraštruktúrou v obci Teplý Vrch

Technická a komunikačná infraštruktúra**Technická infraštruktúra:**

Cestná sieť je tvorená 3,0 km ciest 3. kategórie, ktoré nezodpovedajú dnešným požiadavkám automobilovej dopravy, nevyhovujúci je povrch a kvalita ciest.

V obci je vybudovaná kanalizácia v dĺžke 3 km, plynofikácia v dĺžke 4,2km. Obec je pitnou vodou zásobovaná zo skupinového vodovodu Budikovany-Drienčany-Teplý Vrch-Veľký Blh, ktorého zdrojom sú pramene v Budikovanych, Teplom Vrchu a Veľkom Blhu. Vodovod je v obci vybudovaný v dĺžke 2,9 km. V obci je vybudovaná aj verejná kanalizačná sieť v dĺžke 3 km s čističkou odpadových vôd.

Zber komunálneho odpadu je v obci riešený klasickým spôsobom. V obci prebieha aj separovaný zber – sklo, plasty, papier, železo, elektroodpad v spolupráci s firmou Brantner, s. r. o., Rimavská Sobota.

Obec je zásobovaná elektrickou energiou vzdušnými, resp. káblovými prípojkami. Občania obce využívajú na vykurovanie najmä tuhé palivo, plyn ale aj elektrinu.

Dopravné spojenie je zabezpečené autobusovou a automobilovou dopravou. /tab.č.4.4/

Tab.č. 4.4 - Vybavenie obce Teplý Vrch technickou infraštruktúrou

Infraštruktúra v km	Teplý Vrch	MR Teplý Vrch
cestná sieť	3,0	40,9
cesty 1. kat.		
cesty 2. kat.		
ostatné	3,0	40,9
železničná sieť		
plyn	4,2	15,4
kanalizácia	3,0	7,0
ČOV	1	3
vodovod	2,9	41,1
vodný zdroj	2	
zber TKO	x	x
klasický	x	x
separovaný	x	
domové ČOV		
spôsob vykurovania	T,E,P	T,E
vedenie el. ener.	x	x
vzdušné	x	x
káblové	x	
želez. zastávka		
vlakové spoje		
autobus. zastávka	2	20
autobus. spojenie	x	x
z toho expresné		
telefónny rozvod	x	x
rozhlas	x	x
káblová TV		

Zdroj: vlastný prieskum, 2010

Komunikačná infraštruktúra:

Telefonické spojenie zabezpečujú telefónne rozvody a mobilný operátor Orange GSM, a.s. a T-Mobile a.s. V obci je obecný rozhlas aj možnosť pripojenia na internet. /tab.č.4.4/

Spoločenské a športové zariadenia

Z kultúrno spoločenských zariadení sa v obci nachádza kultúrny dom, v rámci voľného času majú obyvatelia obce možnosť využívať telocvičňu a futbalové ihrisko ZŠ a rôzne športoviská rekreačných zariadení Drieňok a Ormet.

Obec má vlastný kultúrny dom, ktorý sa nachádza v spoločných priestoroch s obecným úradom. Kapacita sály je do 200 ľudí a využíva sa najmä na kultúrne podujatia, na rôzne príležitosti a akcie. V priestoroch obecného úradu sa nachádza aj obecná knižnica, klub mladých a internetové centrum, ktoré je podľa potreby prístupné verejnosti.

Vybavenie pre športovú činnosť je pomerne dobré. Okrem športových ihrísk a telocvični v areály ZŠ sa nachádzajú v priestoroch rekreačných zariadení Drieňok a Ormet fitness, plaváreň, tenisové kurty, stolný tenis, kolkáreň . /tab.č.4.5/

Tab.č. 4.5 – Kultúrny a spoločenský život, trávenie voľného času - zariadenia

	Kultúrny dom	Detské ihrisko	Futbalové ihrisko	Iné ihriská	Telocvičňa	Fitness	Plaváreň/ pláž.kúpalisko	Kolkáreň	Pohostinstvá	Ubytovňa	Kluby	Iné
Teplý Vrch	1	1	1	0	1	1	1/2	vonkajšia 1	1	3	Klub mládeže	tenis 4

Zdroj: Obec Teplý Vrch, 2004

5. Ekonomické využitie zdrojov

Ekonomické sektory a ich zastúpenie

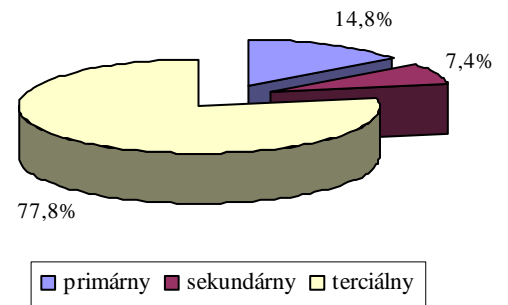
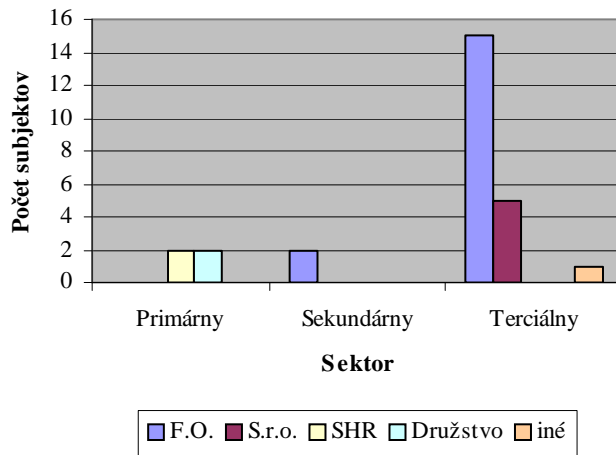
Tab.č. 5.1 – Počet podnikateľských subjektov v obci

Sektor	fyzická osoba		s.r.o.		súkromne hospodáriaci roľník /SHR/		družstvo		iné	
	počet subj.	počet zam.	počet subj.	počet zam.	počet subj.	počet zam.	počet subj.	počet zam.	počet subj.	počet zam.
PRIMÁRNÝ	Počet subjektov spolu: 4									
Poľnohospodárstvo					2	3	2	likv.		
<i>Primárny spolu</i>					2	3	2			
SEKUNDÁRNÝ	Počet subjektov spolu: 2									
Stavebníctvo	1	5								
Spracovanie dreva	1	5								
<i>Sekundárny spolu</i>	2	10								
TERCIÁLNY	Počet subjektov spolu: 21									
Pilčičke práce, sprac. guľatiny	4									
Pohostinské služby	2	1								
Maloobchod	5		2	likv.						
Autodoprava	1									
Služby v poľnohosp.	1		1	5						
Rekreačné zariadenia	1	15							1	25
Veľkoobchod			1							
Remeslá										
Sprostredkovateľská činnosť	1									
Strážna služba			1	Likv						
<i>Terciálny spolu</i>	15	16	5	5					1	25
počet podnikateľských subjektov celkom: 27	17	26	5	5	2	3	2		1	25

Zdroj: ŽR SR; vlastné, 2004

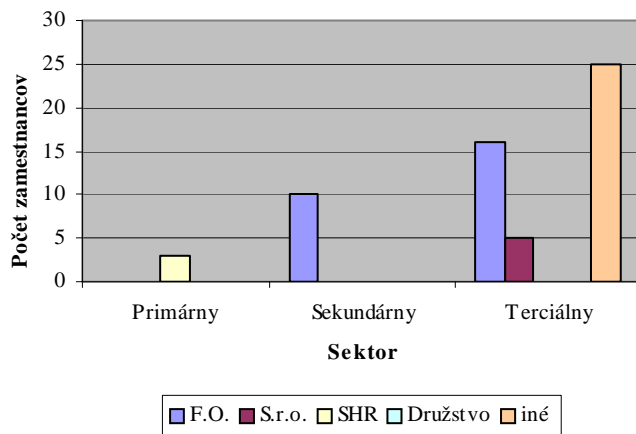
Graf č.5.1.a – Počet podnikateľských subjektov podľa sektorov

Graf č. 5.1.b – Percentuálne zastúpenie podnik.subjektov podľa sektorov

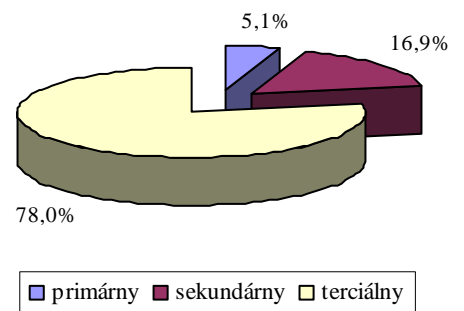


V obci sa nachádza vodná nádrž Teplý Vrch, ktorá je príležitosťou pre rozvoj služieb v cestovnom ruchu. V obci pôsobia podnikateľské subjekty – drobní živnostníci poskytujúci služby obyvateľom obce, druhým najviac zastúpeným odvetvím je poskytovanie služieb pri spracovaní dreva. V obci podniká spolu 23 podnikateľských subjektov. /tab.č.5.1, graf č.5.1.a, 5.1.b/

Graf č. 5.1.c – Počet zamestnancov podľa sektorov



Graf č. 5.1.d – Percentuálne vyjadrenie počtu zamestnancov podľa sektorov



Najviac ľudí je zamestnaných v terciálnom sektore a to v odvetví cestovného ruchu – v rekreačných zariadeniach v obci a v službách. V primárnom sektore je vytvorený len minimálny počet pracovných miest, V sekundárnom sektore sú vytvorené pracovné miesta u dvoch podnikateľských subjektov. /tab.č.5.1, graf č.5.1.c, 5.1.d/

Fyzická osoba ako zamestnávateľ

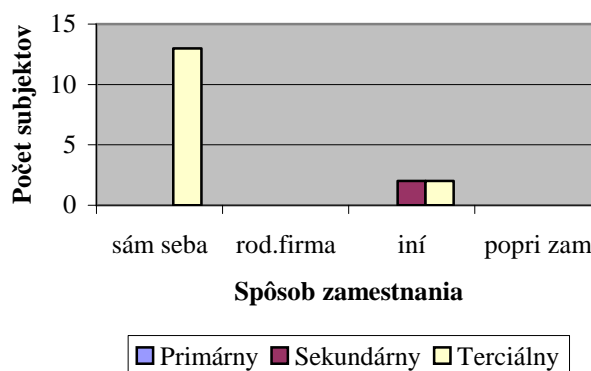
Drobní živnostníci sú najmä samozamestnávateľmi, pracovné miesto je vytvorené len v pohostinských službách.

Tab.č. 5.2 - Fyzické osoby a spôsob zamestnávania v rámci jednotlivých sektorov

Sektor / Počet zamestnancov	Samo zamestnávateľ	Zamest. rodinných príslušníkov.	Zamest. ďalších občanov	F.O. popri zamestnaní
PRIMÁRNY				
SEKUNDÁRNY				
Stavebníctvo			1	
Spracovanie dreva			1	
TERCIÁLNY				
Pilčičke práce	4			
Pohostinské služby	1		1	
Rekreačné zariadenia	4		1	
Maloobchod	3			
Autodoprava	1			
Služby v poľnohosp.	1			
Sprostredk. činnosť	1			
Celkom : 17	13		4	

Zdroj: vlastný prieskum, 2009

Graf č. 5.2 – Spôsob zamestnanosti u fyzických osôb podľa sektorov



Významné podniky v obci

Významné subjekty v obci z hľadiska zamestnanosti sú zamerané na rozvoj cestovného ruchu. Stredisko environmentálnej výchovy Drieňok, ktorého zriaďovateľom a prevádzkovateľom je SAŽP B.Bystrica má výhodnú polohu v blízkosti vodnej nádrže Teplý Vrch. Poskytuje služby v cestovnom ruchu: ubytovanie, stravovanie, služby pre voľný čas návštevníkov. Zároveň ponúka možnosť organizovania vzdelávacích programov, seminárov, školení, detských environmentálnych táborov.

Rekreačné zariadenie Ormet svojim návštevníkom ponúka okrem možnosti rekreácie pri vodnej nádrži Teplý Vrch ubytovanie v hoteli, chatkách, v stanovom tábore, stravovanie, požičovňu športových potrieb.

V obci hospodári aj Agrotrade Padarovce a SHR Roman Nadok.

Ekonomicky aktívne obyvateľstvo, zamestnanosť a nezamestnanosť**Tab.č. 5.3 - Podiel EAO na trvale bývajúcim obyvateľstve v obci Teplý Vrch**

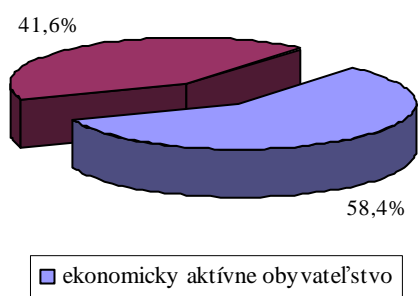
Jednotka	Trvale bývajúcim obyvateľstvo			Podiel žien v %	Ekonomicky aktívne obyvateľstvo (EAO)			Podiel EAO v %	Podiel žien v % z EAO
	Spolu	Muži	Ženy		Spolu	Muži	Ženy		
Teplý Vrch	324	170	154	47,53	173	88	85	53,4	49,13

* podiel ekonomicky aktívneho obyvateľstva na trvale bývajúcim obyvateľstve

Zdroj: SODB, 2001

Podiel žien na trvale bývajúcim obyvateľstve v obci Teplý Vrch tvorí 47,5 % trvale bývajúcего obyvateľstva.

Ekonomicky aktívne obyvateľstvo obce podľa údajov z roku 2001 tvorí len 53,4 % z celkového počtu obyvateľov, z čoho muži majú o necelé 2 % vyššie zastúpenie ako ženy. /tab.č.5.3, graf č.5.3/

Graf č. 5.3 - Podiel ekonomicky aktívneho obyvateľstva na trvale bývajúcim obyvateľstve

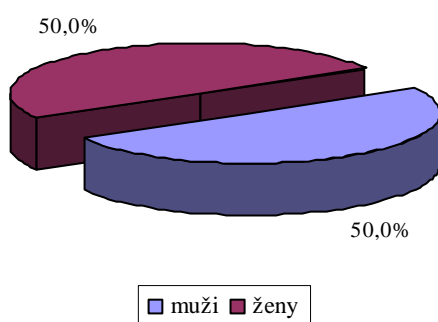
V súčasnosti, podľa údajov ÚPSVaR v Rim.Sobote, je počet ekonomicky aktívnych obyvateľov v obci Teplý Vrch 184, čo je o 11 ľudí viac ako v roku 2001 - tento stav ovplyvnila úprava počtu ekonomicky aktívneho obyvateľstva začiatkom roka 2004. /ÚPSVaR, Rim. Sobota, 2004/

EAO tak v súčasnosti tvorí 58,4 % z trvale bývajúcего obyvateľstva. Nakoľko aktuálne údaje o počte EAO sú k dispozícii len sumárne, pre porovnanie percentuálneho počtu žien a mužov boli použité údaje z roku 2001.

Tab.č. 5.4 – Štruktúra nezamestnaných podľa pohlavia k októbru 2004

	obyvateľov spolu	EAO z obyv.spolu		nezamestnaní						informatívna miera nezamestnanosti %
		počet	%	spolu		muži		ženy		
				počet	%	počet	%	počet	%	
Teplý Vrch	315	184	58,4	40	21,7	20	50,0	20	50,0	21,7
MR Teplý Vrch	3655	1735	47,5	608	35,0	335	55,1	273	44,9	35,0

Zdroj: ÚPSVaR Rim.Sobota, 2004

Graf č. 5.4 – Štruktúra nezamestnaných podľa pohlavia k októbru 2004

Informatívna miera nezamestnanosti v obci je 21,7 %, čo je o viac ako 13 % nad mikroregionálnym priemerom a druhá najnižšia v rámci MR Teplý Vrch. (po Drienčanoch)

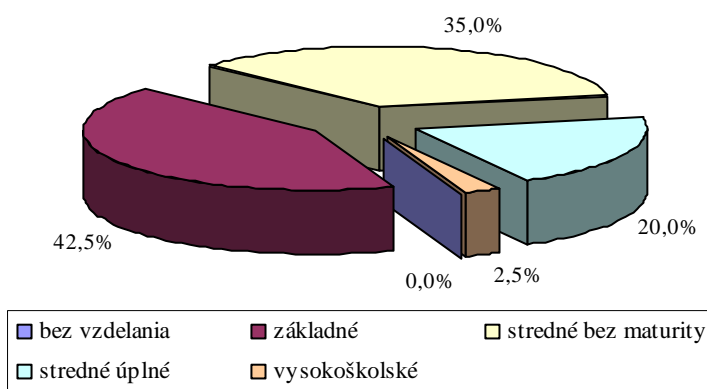
Zo 40 evidovaných nezamestnaných tvoria 50 % muži a 50 % ženy. /tab.č.5.4, graf č.5.4/

Tab.č. 5.5 – Štruktúra nezamestnaných podľa ukončeného vzdelania k októbru 2004

	obyv. spolu	EAO z obyv.spolu		z toho nezamestnaní podľa vzdelania											
				spolu		bez vzdelania		základné		stredné bez maturity		stredné úplné		vysokoškolské	
				počet	%	počet	%	počet	%	počet	%	počet	%	počet	%
Teplý Vrch	315	184	58,4	40	21,7	0	0,0	17	42,5	14	35,0	8	20,0	1	2,5
MR	3655	1735	47,5	608	35,0	29	4,8	294	48,4	182	29,9	96	15,8	7	1,2

Zdroj: ÚPSVaR Rim.Sobota, 2004

Graf č. 5.5 – Štruktúra nezamestnaných podľa ukončeného vzdelania k októbru 2004



Uchádzači o zamestnanie (UoZ alebo evidovaní nezamestnaní) so základným vzdelaním tvoria až 42,5 % UoZ.

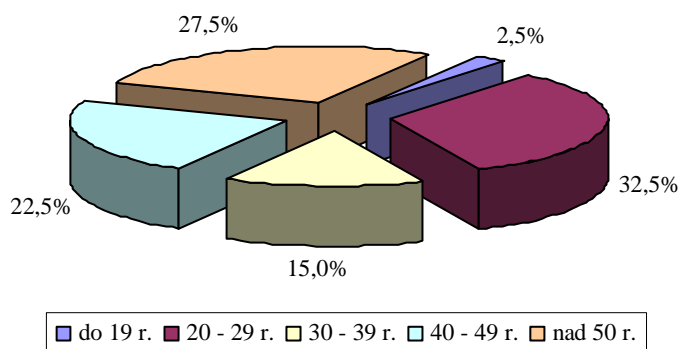
35 % tvoria nezamestnaní so stredným vzdelaním bez maturity a 20 % UoZ má ukončené úplné stredné vzdelanie. /tab.č.5.5, graf č.5.5/

Tab.č. 5.6 – Štruktúra nezamestnaných podľa veku k októbru 2004

	obyv. spolu	EAO z obyv.spolu		z toho nezamestnaní podľa veku											
				spolu		do 19 r.		20-29 r.		30-39 r.		40-49 r.		nad 50 r.	
				počet	%	počet	%	počet	%	počet	%	počet	%	počet	%
Teplý Vrch	315	184	58,4	40	21,7	1	2,5	13	32,5	6	15,0	9	22,5	11	27,5
MR	3655	1735	47,5	608	35,0	39	6,4	175	28,8	126	20,7	166	27,3	102	16,8

Zdroj: ÚPSVaR Rim.Sobota, 2004

Graf č. 5.6 – Štruktúra nezamestnaných podľa veku k októbru 2004



Z hľadiska vekového zloženia, najviac nezamestnaných je vo veku od 20 do 29 rokov – 32,5 %. Po nich 27,5 % UoZ tvoria nezamestnaní vo veku nad 50 rokov a 22,5 % nezamestnaní vo veku od 40 do 49 rokov.

UoZ vo veku od 30 do 39 rokov predstavujú 15 % nezamestnaných a 2,5 % nezamestnaní do 19 rokov. /tab.č.5.6, graf č.5.6/

IV. SWOT analýza

SILNÉ STRÁNKY	SLABÉ STRÁNKY
<p>ekonomická oblasť</p> <ul style="list-style-type: none"> - priehrada, predpoklad na rozvoj CR - obec sa buduje – rozvoj napreduje - potenciál pre lesníctvo a poľnohospodárstvo - dostatok voľnej pracovnej sily - dlhoročná tradícia v poľnohospodárstve <p>technická infraštruktúra a životné prostredie</p> <ul style="list-style-type: none"> - z časti vybudovaná kanalizácia - čisté životné prostredie - rozbiehajúca separácia odpadov <p>sociálna oblasť</p> <ul style="list-style-type: none"> - dobre potravinovo zásobená - pohostinní ľudia - pracovitost' našich ľudí strednej a staršej generácie - dobrý prístup občanov k informáciám - DHZ poskytuje pomoc pri budovaní obce, reprezentuje obec - v obci je ZŠ a MŠ, pošta <p>prírodné podmienky a kultúrne zdroje</p> <ul style="list-style-type: none"> - prírodný potenciál pre rozvoj cestovného ruchu a agroturistiky - dostatok vodných zdrojov pre ekonomické, rekreačné využitie a zdroje pitnej vody 	<p>ekonomická oblasť</p> <ul style="list-style-type: none"> - nezamestnanosť - nedostatočná propagácia daností a aktivít územia - slabo ohodnotená práca - nedostatok pracovných príležitostí - nedostatok ubytovacích a stravovacích kapacít - nedostatok finančných prostriedkov obyvateľstva - celoročne málo spojov, ale hlavne cez letnú sezónu - chýba bankomat - v obci je umiestnených málo verejných telef. automatov - chýba detské ihrisko - nie je upravené centrum obce <p>technická infraštruktúra a životné prostredie</p> <ul style="list-style-type: none"> - zničené komunikácie - chýbajú chodníky – nakoľko je obec rekreačná oblasť <p>sociálna oblasť</p> <ul style="list-style-type: none"> - chýbajú služby – kaderníctvo, krajčírstvo - málo atrakcií pre turistov - podnikatelia zamestnávajú málo ľudí z obce - slabší kultúrny a športový život

<ul style="list-style-type: none"> - udržiavané remeslo - košíkárstvo - prírodné krásy – Malá Obora - výhodná poloha územia - dobrá „hubárska“ poloha 	<ul style="list-style-type: none"> - nezáujem občanov o informácie - domáci občania nie sú zvýhodnení – pláž a služby ponúkajúce rek. zar. ORMET a Drieňok - slabé pracovné návyky mladej generácie - odchod mladých ľudí obce - nedostatok kultúrnych, športových a spoločenských podujatí – najmä počas sezóny - slabý záujem o organizovanie kultúrnych a voľnočasových aktivít - nedostatočná znalosť cudzích jazykov <p>prírodné podmienky a kultúrne zdroje</p> <ul style="list-style-type: none"> - nedostatočné zachovávanie regionálnych tradícií
PRÍLEŽITOSTI	OHROZENIA
<ul style="list-style-type: none"> - rozvoj cestovného ruchu, agroturistiky a vidieckej turistiky - podpora malých a stredných podnikateľov - spolupráca miestnych podnikateľských subjektov - zviditeľnenie obce - program LEADER a fondy EÚ - spájanie sa obcí, menších s väčšími - podpora rozvoja ekologického poľnohospodárstva s chovom oviec a kôz a finalizáciou vlastných výrobkov - podpora rozvoja včelárstva - prílev investícií z vonka - Fond sociálneho rozvoja - pokračovanie vo výstavbe domov 	<ul style="list-style-type: none"> - zvýšenie Rómskej populácie - normy a podmienky EÚ - nezáujem ľudí o veci verejné - preferencia veľkých firiem zo strany štátu voči vidieku - legislatíva štátu smerom od občana - nízka kúpyschopnosť obyvateľov - prehlbujúce sa regionálne rozdiely - nevyhovujúca politika štátu v prospech vidieka - nepripravenosť územia na čerpanie a následné prefinancovanie projektov z eurofondov

V. Analýza problémov

Najvýraznejšie problémy v obci, ktoré je potrebné riešiť:

- 1. nedostatok pracovných príležitostí**
- 2. neuspokojivý vzhľad obce**
- 3. nedostatočný spoločenský život**

VI. Ciele

Na základe analýzy problémov si zástupcovia obce Teplý Vrch stanovili nasledovné ciele:

STRATEGICKÝ CIEĽ:

Zlepšenie kvality života občanov a návštevníkov obce Teplý Vrch

ŠPECIFICKÉ CIELE:

1. Podporiť tvorbu a udržanie pracovných príležitostí u miestnych subjektov
2. Zlepšiť vzhľad a životné prostredie v obci
3. Zlepšiť kultúrno – spoločenský život v obci cez občianske aktivity a záujmové združenia

VII. Akčný plán

Aktivity naplánované na naplnenie stanovených cieľov:

Cieľ	Aktivita/ Projekt	Žiadateľ	Miesto realizácie	Časový harmonogram	Donor/ Zdroj	Finančné zdroje		
						celkový rozpočet	vlastné zdroje	iné zdroje
1. Podporiť tvorbu a udržanie pracovných príležitostí u miestnych subjektov								

Ciel'	Aktivita/ Projekt	Žiadateľ	Miesto realizácie	Časový harmonogram	Donor/ Zdroj	Finančné zdroje		
						celkový rozpočet	vlastné zdroje	iné zdroje
2. Zlepšiť vzhľad a životné prostredie v obci	Prekrytie potoku v centre obci	Obec Teplý Vrch	Teplý Vrch	2012	ROP 4.1.c - súčasť LSKxP	414 122,99 EUR	20706,15 EUR	
	Vybudovanie chodníkov v obci	Obec Teplý Vrch	Teplý Vrch	2012	ROP 4.1.c - súčasť LSKxP	414 122,99 EUR	20706,15 EUR	
	Úprava centra obce	Obec Teplý Vrch	Teplý Vrch	2012	ROP 4.1.c - súčasť LSKxP	414 122,99 EUR	20706,15 EUR	
	Dobudovanie kanalizácie	Obec Teplý Vrch	Teplý Vrch	2010				
	Oprava strechy a okolitého priestranstva Obecného úradu	Obec Teplý Vrch	Teplý Vrch	2012	ROP 4.1.c – súčasť LSKxP	414 122,99 EUR	20706,15 EUR	
	Rekonštrukcia základnej školy a telocvične	Obec Teplý Vrch	Teplý Vrch	2011	ROP, Opatrenie 1.1. Infraštruktúra vzdelávania – súčasť LSKxP	584 000,00 EUR	29 200,00 EUR	
	Rekonštrukcia kultúrneho domu	Obec Teplý Vrch	Teplý Vrch	2010	Program rozvoja vidieka – prostredníctvom MAS Malohont	64 587,40 EUR	3229,37 EUR	
	Komplex komunitných sociálnych služieb	Obec Teplý Vrch	Teplý Vrch	2015	ROP, Opatrenie 2.1a	1 800 000 EUR	90 000 EUR	

Ciel'	Aktivita/ Projekt	Žiadateľ	Miesto realizácie	Časový harmonogram	Donor/ Zdroj	Finančné zdroje		
						celkový rozpočet	vlastné zdroje	iné zdroje
3. Zlepšiť kultúrno – spoločenský život v obci cez občianske aktivity a záujmové združenia	Poskytovanie internetu pre verejnosť	Obec Teplý Vrch	Teplý Vrch	každoročne počas sezóny	Vlastné	—	—	—
	Maškarný bál Veľkonočná záb. Vianočná záb. Požiarna súťaž o pohár pred. MR Pinpongový turnaj MDD	Obec Teplý Vrch	Teplý Vrch	Február Apríl December Júl Marec Jún	Vlastné			

VIII. Monitorovanie a hodnotenie

Obecné zastupiteľstvo obce Teplý Vrch bude jedenkrát ročne za svojich zasadnutiach prehodnocovať plnenie Programu hospodárskeho a sociálneho rozvoja obce. Obecné zastupiteľstvo bude zároveň dopĺňať a aktualizovať aktivity akčného plánu PHSR obce Teplý Vrch podľa potrieb samosprávy, podnikateľov, subjektov a občanov žijúcich v obci.

IX. Zoznam použitých podkladov

1. Územný plán Mikroregiónu Rimava a Rimavica – *prieskumy a rozbor, zadanie, SAŽP*, Banská Bystrica, 2002 (ÚPN)
2. Územnoplánovacia dokumentácia Mikroregiónu Teplý Vrch – *prieskumy a rozbor, SAŽP*, Banská Bystrica, 2003 (ÚPD)
3. Plán hospodárskeho a sociálneho rozvoja Mikroregiónu Rimava a Rimavica, 2001 (PHSR)
4. Nitrátová direktíva – Výskumný ústav pôdoznanectva a ochrany pôdy - <http://www.vupu.sk>
5. Lokality NATURA 2000 – <http://www.sopsr.sk/natura/>
6. Lesy Slovenskej republiky, š.p., Rimavská Sobota
7. G.Zubriczký a J.Szöllös: Gemer – Malohont, Spoznávame Slovensko, Vydavateľstvo DAJAMA, Bratislava, 1.vydanie, 2002
8. Krásky Slovenska, č.3-4, 2004
9. Sčítanie obyvateľov, domov a bytov, Krajská správa štatistického úradu SR, Banská Bystrica, 2001 (SODB)
10. Katalógové listy obcí MR Rimava a Rimavica a MR Teplý Vrch
11. Živnostenský register SR – <http://www.zrsr.sk>
12. Obchodný register SR – <http://www.orsr.sk>
13. Príručka pre rozvoj vidieka, Vidiecky parlament Banskobystrického kraja, Banská Bystrica, 2003
14. Ústredie práce, sociálnych vecí a rodiny, Rimavská Sobota (ÚPSVaR)
15. Úrad geodézie, kartografie a katastra SR, Rimavská Sobota (ÚGKaK)

X. Zoznam použitých skratiek

- TP SAPARD – Technická pomoc SAPARD
- EÚ – Európska únia
- MR – mikroregión
- RR – Rimava a Rimavica
- TV – Teplý Vrch
- MVO – mimovládna organizácia
- VÚC – Vyšší územný celok
- TTP – trvale trávnaté porasty
- SHR – súkromne hospodáriaci roľník
- CR – cestovný ruch
- MP SR – Ministerstvo pôdohospodárstva Slovenskej republiky
- VÚPaOP - Výskumný ústav pôdoznalectva a ochrany pôdy
- CHKO – chránená krajinná oblasť
- ÚSES – územný systém ekologickej stability
- ŠOP SR – Štátna ochrana prírody Slovenskej republiky
- a.v. – augsburského vyznania
- ARVI – Agentúra pre rozvoj vidieka
- SAST – Slovenská asociácia pre trvalo udržateľný cestovný ruch
- VOKA – Vidiecky organizácia pre komunitné aktivity
- EAO – ekonomicky aktívne obyvateľstvo
- OZ – občianske združenie
- ČOV – čistička odpadových vôd
- FO – fyzická osoba
- PO – právnická osoba
- TOD – trvale obývané domy
- TKO – tuhý komunálny odpad
- ROEP – Register obnovenej evidencie pozemkov
- RPS – Register pôvodného stavu
- RVP – Register vlastníckych práv
- ZRPS – Zjednodušený register pôvodného stavu
- k.ú. – katastrálne územie
- SAŽP – Slovenská agentúra životného prostredia
- ÚPN – Územný plán
- ÚPD – Územnoplánovacia dokumentácia
- PHSR – Plán hospodárskeho a sociálneho rozvoja
- SODB – Sčítanie obyvateľov, domov a bytov
- ŽR SR – Živnostenský register Slovenskej republiky
- OR SR – Obchodný register Slovenskej republiky
- ÚPSVaR - Ústredie práce, sociálnych vecí a rodiny
- ÚGKaK - Úrad geodézie, kartografie a katastra SR, Rimavská Sobota
- MAS – Miestna akčná skupina
- RO – Riadiaci orgán
- MO – Monitorovací orgán
- SWOT analýza – Analýza silných a slabých stránok, príležitostí a ohrození